

一般財団法人住宅金融普及協会
構造計算適合性判定業務

電子申請
ご利用の手引き



はじめに

普及協会の電子申請システムは、**株式会社ダイレクトクラウド社の「DirectCloud」**を活用して実施するシステムです。

申請者等（建築主、代理者、設計者）と協会の関係者のみがアクセス可能なフォルダをDirectCloud内に作成し、申請者等はそのフォルダ内に本申請に係る書類をアップデートすることにより申請を行い、協会は判定業務を行います。

判定終了時は、判定通知書は書面にて交付し、副本は当該フォルダから一定期間申請者等がダウンロードできるよう配置します。

電子申請が行われた場合であっても、**次の書類は押印の上書面で交付**します。原則、代理者あて郵送としますが、窓口での受け取りをご希望の場合はその旨ご連絡ください。

- ・ 期間を延長する旨の通知書
- ・ 申請書等の補正又は追加説明書の提出を求める書類
- ・ 適合するかどうかを決定することができない旨の通知書
- ・ 適合判定通知書
- ・ 適合しない旨の通知書

次の書類については電子交付します。ただし、電子署名はいたしません。従来押印の上書面で交付していた受付書及び請求書について押印をご希望の場合は、押印の上書面で交付しますので別途ご相談ください。

- ・ 受付書
- ・ 請求書
- ・ 副本

ご利用に際しては、電子データによる副本の提出が可能か**申請者等において**同計画の**確認申請を行う建築主事又は確認検査機関との調整**をお願いします。

DirectCloudは「**ISO/IEC27017:2015**」に基づく認証を受けており、**情報セキュリティ対策への取組み**が適切かつ継続的に運用管理されています。

電子申請の申込み前に、以下のURL にアクセスが可能かご確認ください。アクセスできない場合は、予めご相談ください。

【普及協会電子申請システムログインページ】

<https://fukyukyokai.directcloud.jp/login>

【普及協会電子申請システムを使用する際の推奨環境】

●ドライブ：Windows、MacOS

●Web アプリケーション：

Windows：Edge 80.0 以上、Chrome 80.0 以上、Firefox 78.0 以上

MacOS：Chrome 80.0 以上、Safari 13.0 以上

※その他の動作環境等の詳細は、ダイレクトクラウド社のサポートページ を参照ください。

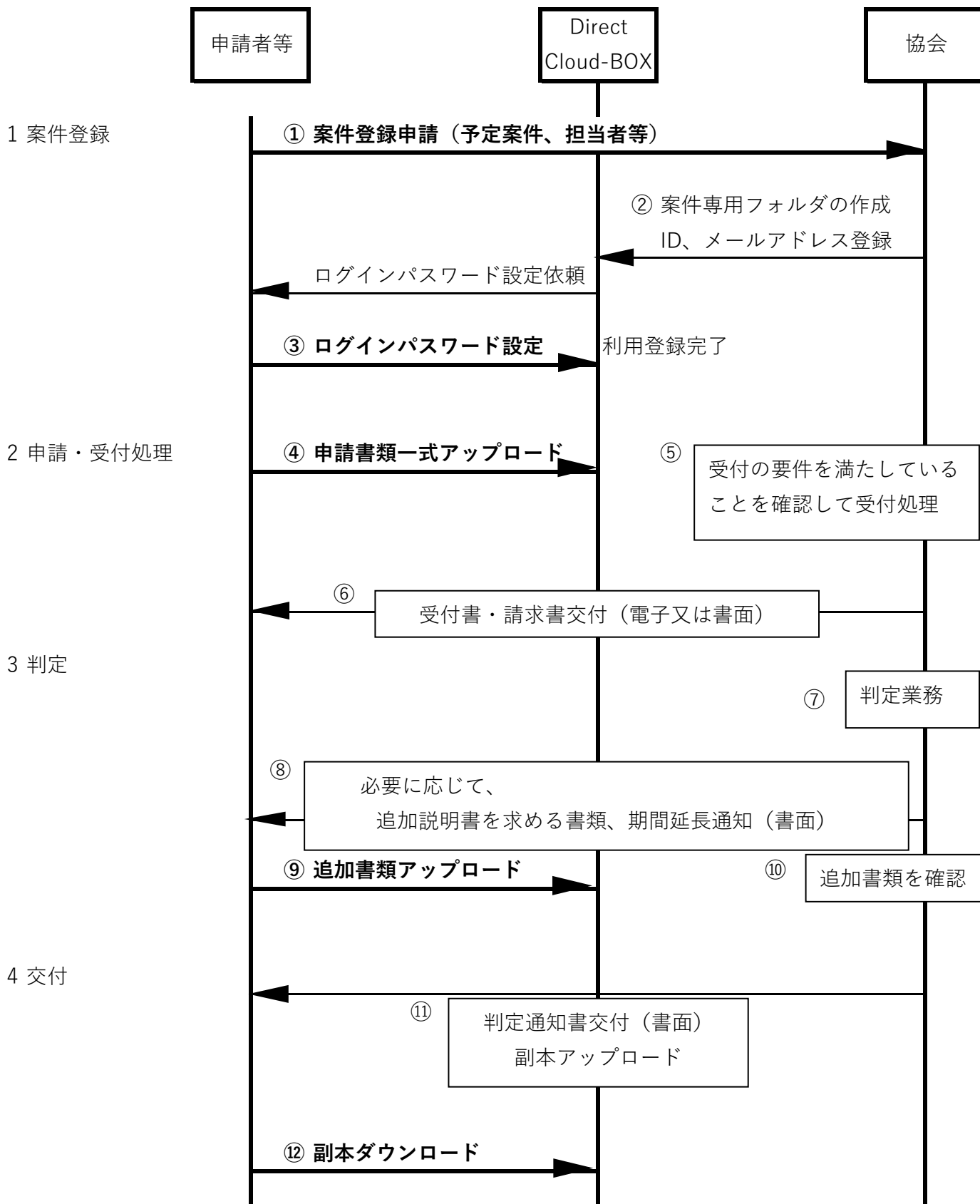
<https://directcloud.jp/support/system>

目 次

I	電子申請事務処理手順	1
II	案件登録	
	a 案件登録申請	3
	b ダウンロード担当者のシステム登録（初めてご利用の方のみ）	5
	c 案件フォルダの閲覧等	11
III	本申請（電子申請）	12
IV	追加説明等	17
V	判定通知	18

I 電子申請事務処理手順

【電子申請事務処理の流れ】



【電子申請事務処理手順】

- ① 協会の電子申請システムでは、構造計算適合性判定を受けようとする案件の申請者等（建築主、代理者、設計者）から申請書類のアップロードを行う「アップロード担当者」、副本等の閲覧及びダウンロードを行う「ダウンロード担当者」を決めていただきます。

（「アップロード担当者」と「ダウンロード担当者」は**同じ方にすることも可能です。**）

申請者等は、本申請前に電子申請案件登録申請書に必要事項を入力し、メールにより協会に当該案件の登録申請を行っていただきます。

メール送信先：fukyu116@hlpa.or.jp

- ② 協会は、申請された案件専用のフォルダ（案件フォルダ）を作成し「ダウンロード担当者」に権限を付与します。フォルダ名は**案件名（建築物の名称又は工事名とし、長い場合は略称とする場合があります。）**とします。

「ダウンロード担当者」には、登録されたメールアドレス宛にログインパスワード登録用メールが送信されます。

- ③ 「ダウンロード担当者」は、ログインパスワード登録用のメールを受け取ったら**24時間以内**に「ログインパスワード」を登録してください。

⇒ 「ダウンロード担当者」のシステム登録完了

- ④ 「アップロード担当者」には、アップロード用のURLと「アップロード用パスワード」が別メールで送信されます。本申請書類一式をアップロードしてください。

- ⑤ 協会は内容を確認し、受付の要件を満たしていることを確認の上受付処理を行います。

- ⑥ 協会は、受付処理終了後、受付書及び請求書を案件フォルダに配置します。希望者には押印した書面を交付します。

- ⑦ 協会は判定業務を行います。

- ⑧ 必要に応じて、追加説明書の提出を求める書類、期間延長通知等（いずれも書面）をお送りするとともに写しを案件フォルダに配置します。

- ⑨ 「アップロード担当者」は、本申請を行ったアップロード用URLに本申請時に送信された「アップロード用パスワード」でアクセスし（上記④）、追加説明書類等をアップロードします。

- ⑩ 協会は、追加説明書類等の確認を行います。

- ⑪ 協会は、判定通知書を書面交付するとともに、判定済みである旨のスタンプを押印した副本、判定通知書の写しを当該案件専用フォルダに配置します。

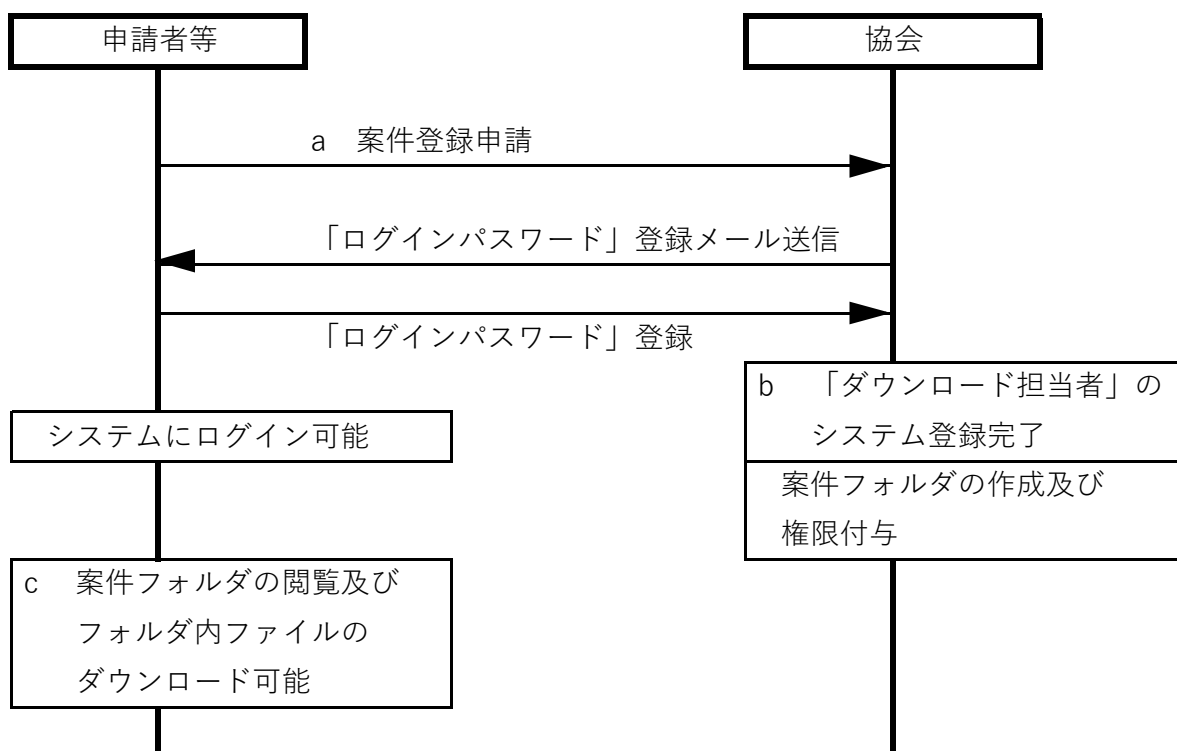
- ⑫ 「ダウンロード担当者」は、副本をダウンロードし保存するとともに確認機関に提出します。

【申請者等ができること】

	申請者等（建築主、代理者、設計者）	
	ダウンロード担当者	アップロード担当者
アップロード	×	○
削除・上書き保存	×	×
閲覧・ダウンロード	○	×

II 案件登録

以下の手順で案件登録を行ってください。



a 案件登録申請

申請者等は、適合性判定の本申請を行おうとする2営業日前までに「電子申請案件登録申請書」に必要事項を入力しメールにより協会に案件登録申請を行ってください。

メール送信先：fukyu116@hlpa.or.jp

「電子申請案件登録申請書」はExcel形式で協会ホームページからダウンロードできます。Excel形式のままメールに添付して送信してください。

※PDFに変換しないでください！！

登録の対象は、判定通知後副本をダウンロードする必要がある方に限定させていただきます。一般的には建築主、代理者、構造設計者の各担当計3名程度と考えています。3名を超えても差し支えありませんが、人数が多い場合は、制限させていただく場合がありますのであらかじめご了承ください。

注) 申請にあたっては、申請書類の閲覧及びダウンロードが可能な「ダウンロード担当者」と申請書類のアップロードを行う「アップロード担当者」を登録していただきます。「ダウンロード担当者」と「アップロード担当者」は**同じ方にすることも可能です**。

「ダウンロード担当者」はシステムに登録され、「ID（メールアドレス）」と「ログインパスワード」を用いてシステムにログインし、アップロードした申請図書等を閲覧、及び副本をダウンロードすることができます。

「ダウンロード担当者」のIDは協会に申し出ない限り、その後も有効です。

また、「ログインパスワード」は1年間有効です。有効期限が切れたら再設定を要求されますので、再設定の上ご利用ください。

「アップロード担当者」は個別案件ごとのフォルダに設定されたURLに指定された「アップロード用パスワード」でアクセスしてアップロードを行います。URLと「アップロード用パスワード」は別メールで通知されます。

【電子申請案件登録申請書のひな形】

	A	B	C	D	E	H	I	J	K				
1						令和	年	月	日				
2	電子申請案件登録申請書												
3													
4	一般財団法人住宅金融普及協会												
5	審査本部 構造判定課 御中												
6	(代理者) 設計事務所名												
7	依頼者氏名												
8	(TEL)												
9	(構造) 設計事務所名												
10	依頼者氏名												
11	(TEL)												
12													
13	下記の建築物について構造計算適合性判定の電子申請を行いますので、登録を申請します。												
14													
15	記												
16													
17	建築物の名称					<input type="checkbox"/> 新規 <input type="checkbox"/> 計画変更 (回目) (どちらか <input type="checkbox"/> にチェックしてください)							
18	建築主 (事業主体)												
19													
20	適合性判定申請予定日				令和	年	月	日	適合性判定通知書 取得予定日	令和	年	月	日
21	建設地 (都道府県名のみで可)												
22	依頼棟数												
23	棟												
24	「ダウンロード担当者」(システムに登録され、「ID (メールアドレス)」と「ログインパスワード」によりログインし、案件フォルダ内の申請書類の閲覧及び副本のダウンロードを行う方)												
25	ユーザーID (メールアドレス)	氏名	電話番号	会社名	関係								
26													
27													
28													
29													
30													
31	「アップロード担当者」(アップロードを依頼するメールに記載されたURLと「アップロード用パスワード」を用いて、申請図書等のアップロードを行う方)												
32	ユーザーID (メールアドレス)	氏名	電話番号	会社名	関係								
33													
34													
35													
36													
37	<p>「ダウンロード担当者」の登録の対象は、判定通知後副本をダウンロードする必要のある方に限定させていただきます。一般的には建築主、代理者、構造設計者の各担当計3名程度と考えています。3名を超えても差し支えありませんが、人数が多い場合は、制限させていただく場合がありますのであらかじめご了承ください。</p> <p>6名以上となる場合は、行を挿入の上記載してください。</p>												
38	<p>初回のみ、「ダウンロード担当者」にはログインパスワード登録メールをお送りしますので24時間以内に「ログインパスワード」を登録してください。パスワードは8文字以上の半角英数字混合としてください。</p>												
39	<p>「ダウンロード担当者」は、「ID (メールアドレス)」と「ログインパスワード」によりシステムにログインし、申請書類の閲覧、ダウンロードを行ってください。なお、ログインの際は「二要素認証」によりセキュリティを強化しています。</p>												
40													
41	<p>「アップロード担当者」は、アップロードを依頼するメールに記載されたURLと「アップロード用パスワード」によりアップロードを行ってください。「ダウンロード担当者」と「アップロード担当者」を同じ方にすることも可能です。</p>												
42	<p>アップロードを依頼するメールに記載された終了日までは、追加説明資料のアップロードを行うことも可能です。URL又は「アップロード用パスワード」を忘れるなどしてアップロードができない場合は、協会にご連絡ください。</p>												
43													
44	<p>追加説明資料は判定員が事前に内容確認を行います。メール等により判定員に内容確認後に追加説明資料をアップロードしてください。</p>												
45	<p>ファイルがアップロードされる都度、「ダウンロード担当者」あてにシステムから通知メールが届きます。</p>												

b 「ダウンロード担当者」のシステム登録（初めてご利用の方のみ）

案件登録申請を行ったら、2営業日以内にログインパスワード登録用メールが届きます。ログインパスワード登録用URLをクリックして、「ログインパスワード」を登録してください。

【ログインパスワード登録用メール】

★ ■■■さん、パスワードを登録してください。

差出人 : "DirectCloud" <no-reply@directcloud.jp> (参照/登録)

日時 : 2023年01月16日 (月) 15:12

To : @■■■■.jp

「DirectCloud」パスワード登録のお知らせ

一般財団法人住宅金融普及協会のユーザーに登録されました。
ログインのためのパスワードを登録してください。

■ アカウント情報
・会社ID : ■■■■
・ユーザーID : ■■■■@■■■■.jp

■ パスワード登録用URL
以下のURLを24時間以内にクリックして、パスワードを登録してください。
<https://fukyukyokai.directcloud.jp/passwordRegistration?request=2UfvbrsWoRwKboBBsiMhTLNCZ0D7xJHMSvapdpvmO9QF3Kxbfuo0ks91IRGGcec0RIiBBbqnB%2B%2F%2Fps47qICNohvu4rSLyp6yV01sPnQXE%3D>

パスワード登録用URLが有効期限切れの場合は、
DirectCloudのログインURLにアクセスし、
「パスワードをお忘れですか?」をクリックして、
パスワードリセットをご利用ください。

・ DirectCloud ログインURL
<https://fukyukyokai.directcloud.jp/login>

ご不明な点、各種お問合せは、社内システム管理者までお願いします。

このメールアドレスは送信専用のため、ご返信いただくことはできません。

(c) 2014 DirectCloud, Inc. All Rights Reserved.

「ログインパスワード」登録の有効期限は24時間です。24時間以内に「ログインパスワード」の登録を行ってください。

ログインパスワード登録メールにあるパスワード登録用URLをクリックすると、次のような画面が開きます。

- ・パスワード設定ルールにしたがって、「ログインパスワード」を登録してください。

これで「ダウンロード担当者」のシステム登録は完了です。「ID（メールアドレス）」と登録した「ログインパスワード」でシステムにログインすることができます。

次の案件以降は「**ログインパスワード**」登録の手続きは不要です。ログイン画面のURLにアクセスし、「ID（メールアドレス）」と今回登録した「ログインパスワード」でシステムにログインできます。

- ・IDに有効期限はありません。協会に申し出ない限り、その後も有効です。
- ・「ログインパスワード」の有効期限は1年間です。有効期限が切れた場合は再設定が必要です。

！！ 次の案件以降、「ログインパスワード」登録の手続きは不要です。

ただし、申請案件のフォルダの作成、「ダウンロード担当者」への権限の付与、「アップロード担当者」へのアップロードを依頼するメールの送信を行う必要があるため案件登録申請は必要です。

案件登録申請後、2営業日以内に案件フォルダが作成されますので、「ダウンロード担当者」はログインしてご確認ください。

● 「ログインパスワード」登録の有効期限が切れた場合

「ログインパスワード」登録の有効期限が切れた場合は、DirectCloudログインURLをクリックしてログイン画面を開きパスワードリセットの手続きを行ってください。

DirectCloudログインURL <https://fukyukyokai.directcloud.jp/login>

【ログイン画面】

普及協会
電子申請システム

一般財団法人
住宅金融普及協会

一般財団法人住宅金融普及協会

ユーザーID

パスワード

ログイン

ログイン状態を保持する
[パスワードをお忘れですか?](#)
SSOでログイン

「パスワードをお忘れですか?」をクリックしてください。

【パスワードリセット画面】

パスワードリセット

パスワードをリセットするには、アカウント情報の入力が必要です。

ユーザーID

メールアドレス 登録されているメールアドレス

[ゲストユーザーですか?](#)

確認

「ゲストユーザーですか?」をクリックしてください。

パスワードリセット

パスワードをリセットするためにはゲストアカウントの基本情報入力が必要になります。

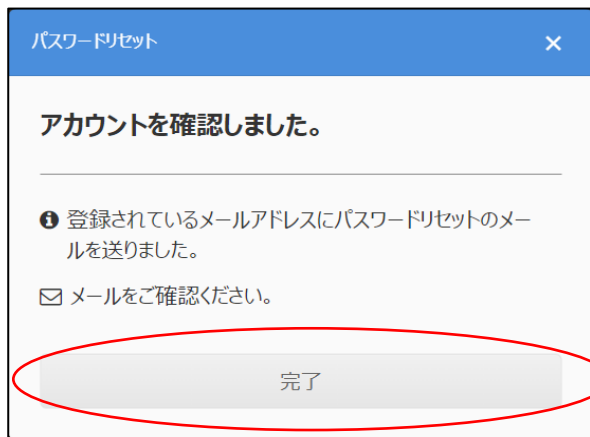
ゲストID

メールアドレス

ユーザーですか?

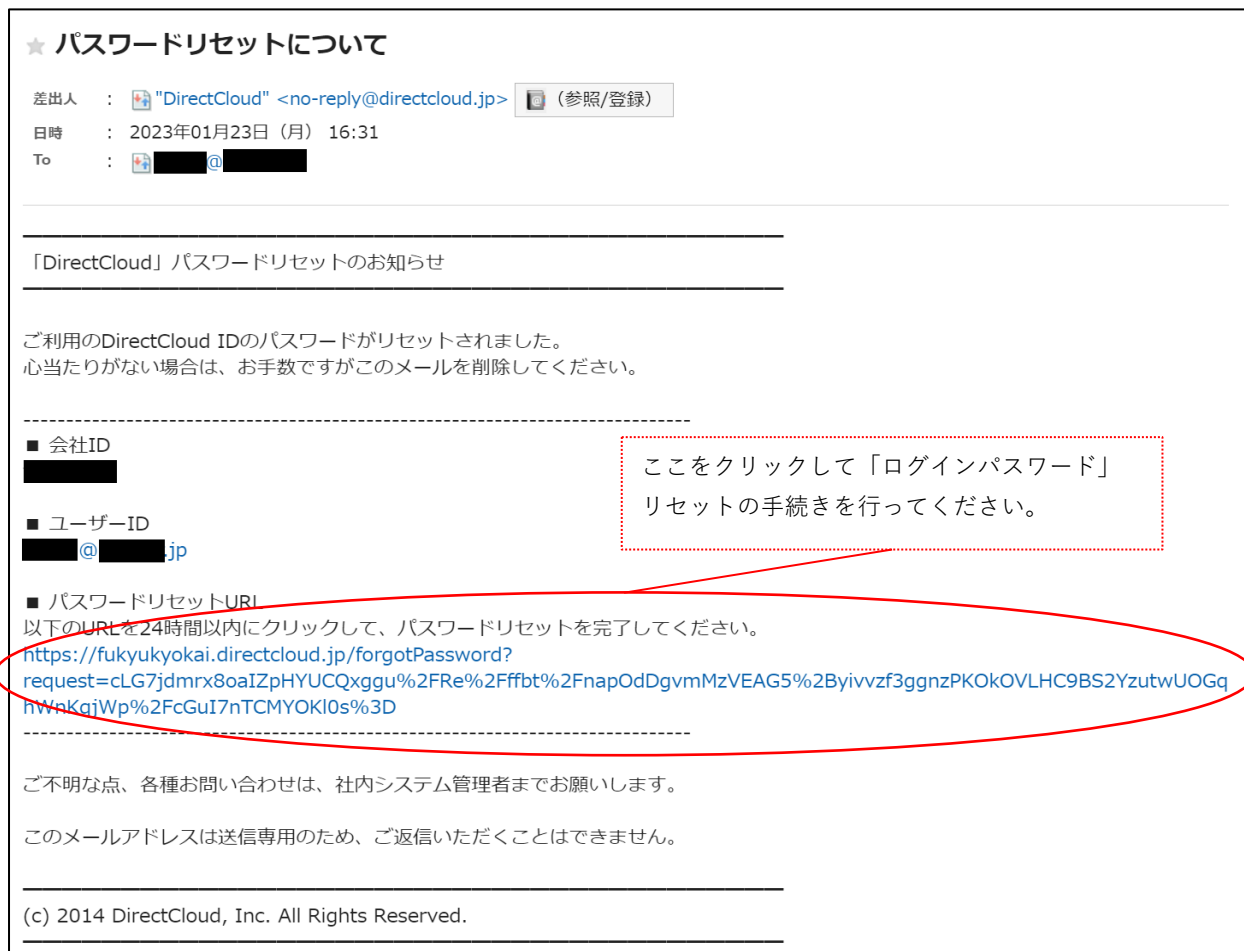
確認

ゲストIDはメールアドレスです。
メールアドレスを入力して
「確認」をクリックしてください。



- ・完了をクリックしてメールを確認してください。「パスワードリセットについて」というメールが届きます。

【パスワードリセットの案内メール】



- ・URLをクリックすると、パスワード登録画面（P6参照）と同様のリセット画面が開きます。新しいパスワードを登録してください。

電子申請システムへのログイン

ログイン画面のURLは <https://fukyukyokai.directcloud.jp/login> です。ファイルの閲覧やダウンロードに必要ですのでお気に入りに登録することをお勧めします。

【ログイン画面】

普及協会
電子申請システム

一般財団法人
住宅金融普及協会

一般財団法人住宅金融普及協会

ユーザーID

パスワード

ログイン

ログイン状態を保持する
パスワードをお忘れですか?
SSOでログイン

!! この画面をお気に入りに
登録しておくとお便利です !!

ユーザーID（メールアドレス）を入力して
ください。

ご自身で登録した「ログインパスワード」を
入力してください。

「ログインパスワード」の有効期限は
1年です。
ご自身でしっかりと管理をお願いします。

ログイン時に連続して**5回**パスワード入力を間違えると**ロック**がかかります。ロックがかかった場合は、協会にご連絡ください。協会にて解除手続きを行います。なお、解除手続きにはお時間をいただく場合がありますのであらかじめご承知おきください。

「ログインパスワード」を忘れた場合、有効期限が切れた場合や、セキュリティ確保のため「ログインパスワード」を変更したい場合は、パスワードリセットの手続き（P7参照）を行ってください。

普及協会電子申請システムへのログインにあたっては**セキュリティ確保の観点**から「**二要素認証**」としています。ログイン時には登録されたアドレスにワンタイムパスワードが届きますので、**5分以内**にワンタイムパスワードを入力してログインしてください。

★ **ワンタイムパスワード発行のお知らせ**

差出人 : "DirectCloud" <no-reply@directcloud.jp> (参照/登録)

日時 : 2023年02月06日 (月) 15:42

To : *****@*****.jp

「DirectCloud」ワンタイムパスワード発行のお知らせ

ワンタイムパスワードを発行しました。
以下の内容をご確認ください。

■ 日時
2023-02-06 15:42:46

■ **ワンタイムパスワード**
742587

■ 有効時間
5分以内

[注意事項]

- ・ワンタイムパスワードは有効時間以内に発行した画面の入力フィールドに入力してください。
- ・ワンタイムパスワードの発行および使用状況はすべてログとして記録されます。

ログインできない場合は、ワンタイムパスワードを再発行してください。

このメールアドレスは送信専用のため、ご返信いただくことはできません。

(c) 2014 DirectCloud, Inc. All Rights Reserved.

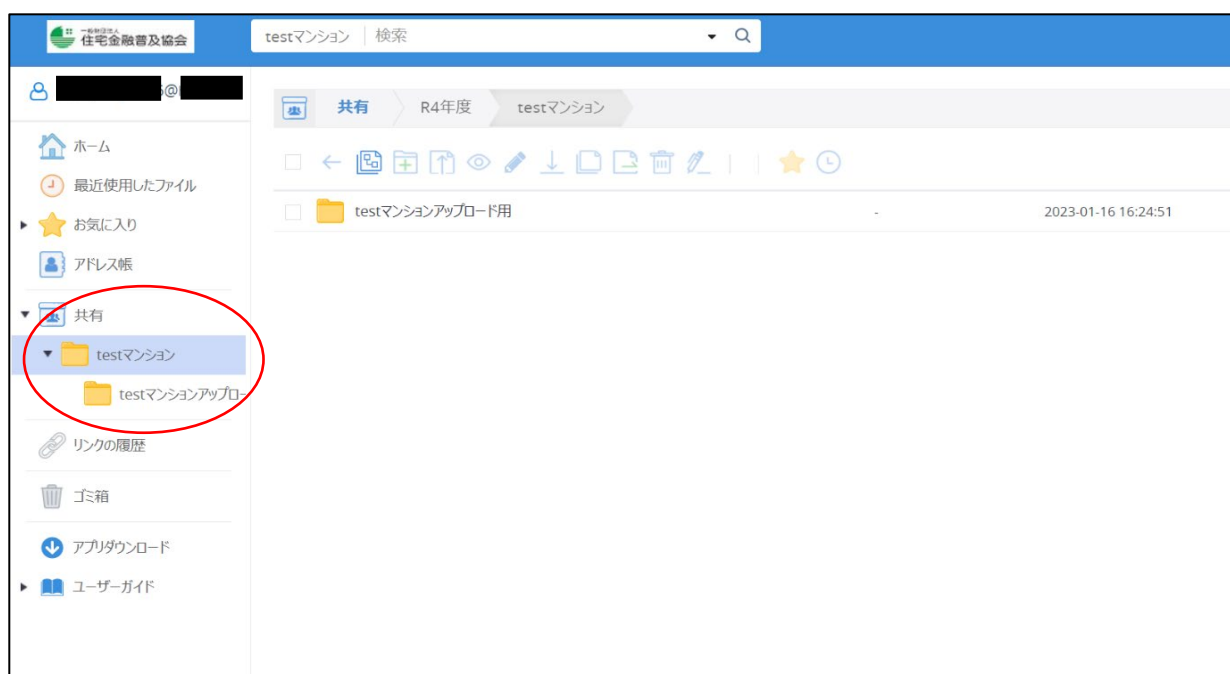
c 案件フォルダの閲覧等

ログインしましたら、「共有」に案件フォルダができていることを確認してください。
下のDirectCloudの画面は**案件名「testマンション」**の案件フォルダです。

* 実際は「**testマンション**」の部分が実際の**案件名（建築物の名称又は工事名とし、長い場合は略称とする場合があります。）**となります。

協会が案件フォルダを作成するまで多少お時間をいただきます。作成が完了するまでは、この画面に案件フォルダはありません。

【DirectCloudの画面】



「testマンション」フォルダは、協会の受付手続きが終了すると「**〇〇〇〇〇号testマンション**」のように受理番号を付したフォルダ名に変更します。

「testマンション」フォルダ内の「testマンションアップロード用」フォルダは「アップロード担当者」がアップロードした際に保存されるフォルダです。

「ダウンロード担当者」は、「testマンション」フォルダ（変更後の「〇〇〇〇〇号testマンション」）内にあるファイル（「testマンションアップロード用」フォルダ内のファイルを含みます）を閲覧及びダウンロードすることが可能です。

III 本申請（電子申請）

案件登録申請後2営業日以内に「アップロード担当者」にファイルのアップロードを依頼するメールと「アップロード用パスワード」をお知らせするメールが届きます。

【アップロードを依頼するメール】

★ **【本申請】 testマンションの書類をアップロードしてください**

差出人 : "住宅金融普及協会構造判定課" <no-reply@directcloud.jp> (参照/登録)
日時 : 2023年02月03日 (金) 09:34
To : kajiya@hpa.or.jp

「DirectCloud」受取フォルダのURLのお知らせ

住宅金融普及協会構造判定課さんからファイルのアップロード依頼がありました。
以下の内容をご確認の上、受取フォルダ専用リンクをクリックしてファイルをアップロードしてください。

■ 送信者
一般財団法人住宅金融普及協会 住宅金融普及協会構造判定課 (fukyu116@hpa.or.jp)

■ 終了日
2023-04-03
アップロード可能の終了日です。
なお、終了日が過ぎてからアップロードする必要が生じた場合は協会にご連絡ください。

■ 容量制限
100.00MB
容量が不足する場合は協会にご連絡ください。

■ メッセージ
案件登録ありがとうございました。このメールに記載されているURLにアクセスし、本申請書類をアップロードしてください。
URLにアクセスするためのパスワードは別メールで届きます。

■ 受取フォルダのURL
<https://fukyukyokai.directcloud.jp/link/file-requests/b6AkF25a96>
ここをクリックしてアップロードしてください。

■ パスワード
パスワードをメールで別途送信
追加説明書等のアップロードにも利用しますので、「アップロード用パスワード」を保存・管理するとともにURLをお気に入りに登録すると便利です（IV参照）。

(c) 2014 DirectCloud, Inc. All Rights Reserved.

【アップロード用パスワードを通知するメール】

★ **受取フォルダのパスワードが届きました。**

差出人 : "住宅金融普及協会構造判定課" <no-reply@directcloud.jp> (参照/登録)
日時 : 2023年02月03日 (金) 09:35
To : [REDACTED]@[REDACTED].jp

「DirectCloud」受取フォルダのパスワードのお知らせ

先ほどの受取フォルダのパスワードが届きました。

■ 送信者
一般財団法人住宅金融普及協会 住宅金融普及協会構造判定課 (fukyu116@hpa.or.jp)

■ パスワード
edc1e83e
このパスワードが「アップロード用パスワード」です。

(c) 2014 DirectCloud, Inc. All Rights Reserved.

受取フォルダのURLをクリックすると次のような画面が開きます。

一般財団法人 住宅金融普及協会

会社名 **一般財団法人住宅金融普及協会**

送信者 **住宅金融普及協会構造判定課**

有効期限 **2023-04-03**

容量制限 **100 MB**

パスワード

OK

「アップロード用パスワード」を入力してOKをクリックすると次のような画面が開きます。

会社名 一般財団法人住宅金融普及協会

送信者 住宅金融普及協会構造判定課(fukyu116@hlpa.or.jp)

有効期限 2023-04-03

容量制限 100 MB

+ 追加 - 削除 0 B / 100 MB

<input type="checkbox"/>	ファイル名	容量
ファイルをドラッグ&ドロップ、または+ボタンを利用してファイルを追加してください。		

メッセージ (オプション)

送信

申請データをドラッグ&ドロップで追加して、送信ボタンをクリックしてください。
これでアップロードは完了です。

アップロードする**データの形式**は、原則**ドキュワークス**でお願いします。ドキュワークスでのアップロードが困難な場合は**PDF**でも結構です。



それ以外の形式をご希望の場合は、事前に協会にご相談ください。

アップロードできるのは、**本申請書類のみ**です。事前審査時の判定員の指摘に対する回答などは、別途メールでのやりとりをお願いします。


同一名称のファイルを再アップロードして**上書きすることはできません**。また、一度アップロードした**ファイルを削除することもできません**。誤ったファイルをアップロードした場合は協会にご連絡ください。

アップロードが完了すると次のようなメールが「アップロード担当者」に届きます。


★ **アップロードが完了しました。**

差出人 :  "DirectCloud" <no-reply@directcloud.jp>  (参照/登録)


日時 : 2023年02月03日 (金) 10:15

To :  [redacted]@[redacted].jp

「DirectCloud」ファイルアップロード完了

 [redacted]@[redacted].jpさん
ファイルアップロードが完了しました。

■ アップロード依頼者
一般財団法人住宅金融普及協会 住宅金融普及協会構造判定課 (fukyu116@hlpa.or.jp)

■ 受取ファイル
.pdf (755.39KB)




■ メッセージ
メッセージがありません。

このメールアドレスは送信専用のため、ご返信いただくことはできません。

(c) 2014 DirectCloud, Inc. All Rights Reserved.

アップロードが完了すると「ダウンロード担当者」にこのようなメールが届きます。

★ 共有フォルダにファイルがアップロードされました。

差出人 :  "DirectCloud" <no-reply@directcloud.jp>  (参照/登録)
日時 : 2023年02月03日 (金) 10:23
To :  fukyu116@hpa.or.jp

「DirectCloud」新規ファイルアップロードのお知らせ

下記日時に、共有フォルダへファイルのアップロードがありました。
以下の内容をご確認ください。

■ 日時

2023-02-03 10:15:01 ~ 2023-02-03 10:20:00

■ 会社ID



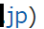
■ 会社名

■ フォルダ名

共有/R4年度/testマンション/testマンションアップロード用

<https://fukyukyokai.directcloud.jp/sharedbox/MXsyaGpHZ2RoakFw>

■ ファイル名 (1個)

.pdf (@.jp) 受取フォルダ経由

<https://fukyukyokai.directcloud.jp/preview?request=ZcqppX1Cd5ID0HO6mG2jPHLx4P0VxOvLv60cv4Dhgwo%3D>

通知メールでは内容について最大100件まで表示しています。詳細は当フォルダでご確認ください。

※配信停止をご希望の場合は、ログイン後に「設定」画面の「通知メール」で「受信しない」を選択してください。

ご不明な点、各種お問合せは、社内システム管理者までお願いします。

このメールアドレスは送信専用のため、ご返信いただくことはできません。

(c) 2014 DirectCloud, Inc. All Rights Reserved.

アップロード完了後、「ダウンロード担当者」にこのメールが届くまで10分程度タイムラグがあります。「アップロード担当者」に完了メールが到着した後、しばらくしてから「ダウンロード担当者」にこのメールが届きます。

協会が本申請書類一式を受理した日付が「申請日」となります。本申請書類のアップロードが営業時間後（17:00以降）となった場合は翌営業日の受理となりますのでご了承ください。

協会が申請に不備がないことを確認した後に「本受付」となります。

「本受付」となりましたら、フォルダ名を受付番号付きに変更します。

案件名「testマンション」の場合のフォルダ名は

「testマンション」 → 「〇〇〇〇〇号testマンション」 となります。

その後、協会が受付番号付きのフォルダ内に「受付書」及び「請求書」をアップロードします。**押印・電子署名はありません**。押印を**ご希望の場合**は個別に協会に**ご連絡ください**。別途書面に押印して郵送等によりお渡しします。

【受付書及び請求書は案件フォルダ内にアップロードします】



その他、協会が電子で交付する副本や、書面で交付するもの（判定通知書等）の写しもここにアップロードしますので、適宜ダウンロードしてください。

なお、この**フォルダにアクセスできるのは判定通知書交付から2週間**とします。

それ以降のダウンロードについては、個別にご相談ください。

IV 追加説明等

補正が必要な場合、協会は次の書類を押印の上代理者に郵送するとともに、写しを案件フォルダにアップロードします。

- ・ 申請書等の補正又は追加説明書の提出を求める書類
- ・ 期間を延長する旨の通知書

追加説明書等が完成したら、「アップロード担当者」が本申請時に送信された「アップロードを依頼するメール」記載のURLに「パスワードを通知するメール」記載の「アップロード用パスワード」でアクセスし、**追加説明書等をアップロード**してください。

アップロードの手順は本申請時（P12参照）と同じです。

ファイル名の最後に（追加）と入れるなど**追加説明の資料であることを明示**してください。（例：「testマンション構造図（追加）」、「testマンション追加説明書」等）

2回目以降の追加の場合は、「testマンション構造図（追加2）」と表記するなど、何回目かもわかるようなファイル名としてください。

「アップロードを依頼するメール」や「パスワードを通知するメール」を削除した場合など、**アップロードができない場合は協会にご連絡ください**。再度メールを送信します。メールの送信まで多少お時間をいただく場合があります。ご了承ください。

アップロードが完了したら、「ダウンロード担当者」にメールが届きます。

誤ったファイルをアップロードした場合は協会にご連絡ください。申請者等が同一ファイル名のものを**上書きすることはできません**。また、一度アップロードしたものを**削除することもできません**。

追加説明資料は判定員が事前に内容確認を行います。メール等により判定員に**内容確認後に追加説明資料をアップロード**してください。

協会が追加説明書類等を受理した日付が「提出日」となります。追加説明書類等のアップロードが協会の営業時間後（17:00以降）となった場合は翌営業日が提出日となりますのでご了承ください。

協会が追加説明書類等に不備がないことを確認した後に「受付」となります。

V 判定通知

確認検査機関等による**補正がないことが確定**し、**判定手数料が入金**されていることが確認できた後に判定通知書等の交付となります。

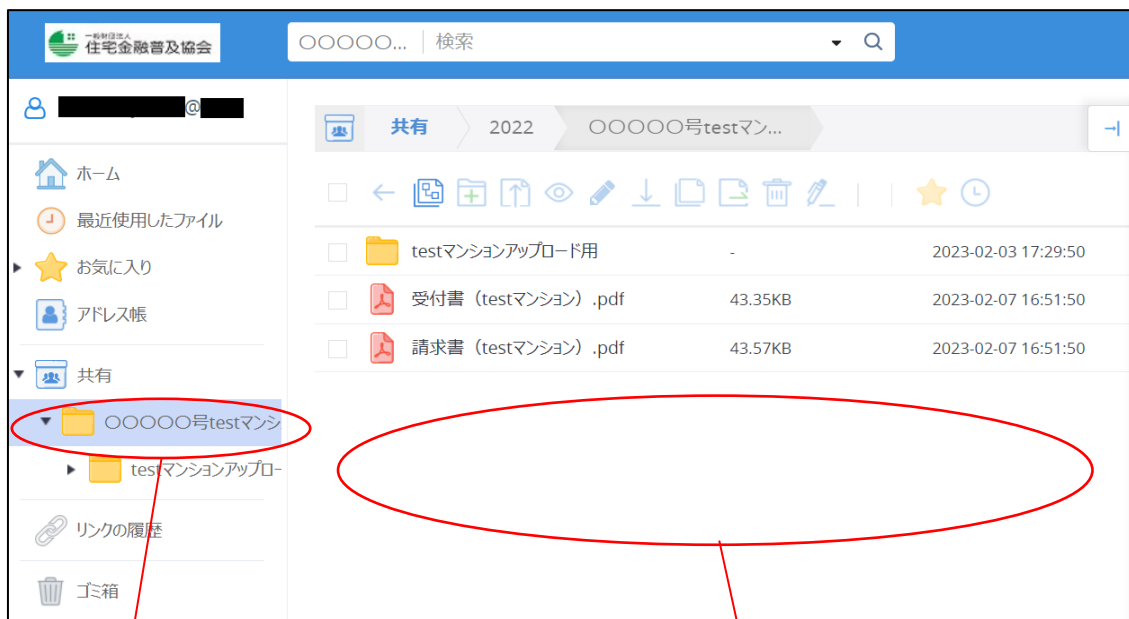
① 判定通知書の交付

判定通知書は書面で交付します。交付方法については個別にご相談ください。

② 副本のダウンロード

判定済みの副本は協会の判定済みのスタンプをデータに押印したうえで、案件フォルダに配置します。併せて、判定通知書の写も配置しますので、ダウンロードの上、確認検査機関に持ち込んでください。

ダウンロードは**通知書交付後 2 週間以内**に行ってください。



通知書交付後2週間を経過すると、このフォルダにアクセスすることができなくなるためこのフォルダが見えなくなります。

各種通知書の写しや副本は、協会がここにアップロードします。

- ※ Google Chrome、Microsoft Edge、Mozilla Firefoxで**複数のファイルを一括選択**してダウンロードする場合、**5ファイルまでは個別**にダウンロードされます。**フォルダ**または**6ファイル以上**を一括選択してダウンロードする場合は、**ZIP形式のファイルに圧縮**されます。**Safari**で複数のファイルを**一括選択**してダウンロードする場合は、**ファイル数にかかわらずZIP形式のファイルに圧縮**されます。ZIP形式に圧縮された場合、文字化けが生じることがあります。文字化けが生じた場合は、お手数ですがZIPファイルに圧縮されないように**5ファイルごと**（**Safariの場合は1ファイルごと**）にダウンロードしていただくようお願いします。

VI 計画変更

計画変更の申請の際は、再度「**案件登録申請**」の手続き（P3参照）が必要です。
それ以降の手続きも新規申請と同様ですので、それぞれの章をご参照ください。

【お問い合わせ先】

構造計算適合性判定の「電子申請」に関するお問い合わせ・ご依頼につきましては、下記までご連絡ください。



一般財団法人

住宅金融普及協会

審査本部 構造判定課

〒112-0014

東京都文京区関口1-24-2 関口町ビル

TEL : 03-5654-7593

E-mail : fukyu116@hlpa.or.jp